



WEGGEFÄHRTE

ST. PETER UND PAUL
KATHOLISCHE KIRCHE IN ESCHWEILER-MITTE

Ausgabe
Oktober 2024



Herbstgedanken

Den Monat Oktober mochte ich schon immer sehr gerne. Die heißen Sommertage sind vorbei, die Ernten eingefahren, die Tage werden spürbar kürzer. Gleichzeitig verspricht der „goldene Oktober“ mit seinen milden Temperaturen und der wunderbar farbigen Natur einen sanften Übergang vom Sommer in die herbstliche und winterliche Zeit.

Übergänge sind oft wichtige Perioden, nicht nur im Jahreskreis der Natur, sondern auch in unserem eigenen Leben: Einmal innehalten, zurückschauen und dankbar wahrnehmen, was uns alles geschenkt wird. Seien es die Erinnerungen an schöne Urlaubstage, die Dankbarkeit für herrliche sommerliche Naturerlebnisse oder ganz einfach das Staunen darüber, dass das Leben Tag für Tag ein neues Geschenk ist. Wir feiern Erntedank und werden uns bewusst, wie wenig selbstverständlich der Überfluss ist, in dem wir in unseren Breiten leben dürfen. Das nimmt uns in die Verantwortung für die Bewahrung von Gottes guter Schöpfung und zum Teilen mit denjenigen, die nicht auf der Sonnenseite des Lebens stehen.

Im Innehalten mag uns auch ein beklemmendes Gefühl beschleichen im Blick auf unsere Welt-situation. So viele Kriege und Krisen spitzen sich bedrohlich zu, und wir bangen angesichts der Frage, wohin das alles führen wird.

In diesen herbstlichen Tagen fällt mir dazu das bekannte Gedicht von Rainer Maria Rilke mit dem Titel „Herbst“ ein. Der Anblick von fallenden Blättern erinnert Rilke an die Vergänglichkeit von allem – auch des eigenen Lebens. Das Gedicht endet mit einem sehr hoffnungsvollen und zuversichtlichen Satz: „... Und doch ist Einer, welcher dieses Fallen unendlich sanft in seinen Händen hält.“

Lassen wir uns von Rilkes Gedicht ermutigen und aufrichten in der Gewissheit, dass es Einen gibt, der unser ganzes Leben mit seinen Höhen und Tiefen, mit seinen Licht- und Schattenseiten, in Seinen guten Händen hält! Diese hoffnungsvolle Zuversicht wünsche ich uns allen in diesen herbstlichen Tagen.

Sr. Martina

Bild: Peter Weidemann in: Pfarrbriefservice.de

Ferien Öffnungszeiten Pfarrbüros

Während der Herbstferien sind die Pfarrbüros nur zu den Ferienöffnungszeiten erreichbar.

Das zentrale Pfarrbüro St. Peter und Paul ist von Montag, 14. Oktober bis Freitag, 25. Oktober von Montag bis Freitag nur vormittags von 10:00 Uhr bis 12:00 Uhr geöffnet. Dienstags ist das Büro geschlossen.

Das Pfarrbüro in St. Antonius ist während der Herbstferien geschlossen.

Aus den Gemeinden

Ökumenische Nacht der offenen Kirchen

Am 2. Oktober öffnen wieder verschiedene Eschweiler Kirchen und Gemeinden ihre Pforten zur „Nacht der offenen Kirchen“. Es erwartet Sie in den Abendstunden ein vielfältiges, buntes Programm. Näheres entnehmen Sie bitte den veröffentlichten Handzetteln und Plakaten.

Alle Infos finden Sie auch auf der Website „www.nachtderoffenenkirchen-eschweiler.de“.



Spirituelle Zeit mit den Perlen des Glaubens in der Röher Kirche



Herzliche Einladung am Mittwoch, 2. Oktober, ab 19:30 Uhr, nach St. Antonius, Röhe, zur Nacht der offenen Kirchen. Einen „Rettungsring aus Perlen“, so hat der Schwedische Bischof Lönnebo seine Perlenkette genannt. Ein Sinnbild für den Lebensweg.

Erfahren Sie mehr zur Bedeutung der einzelnen Perlen und entdecken Sie anschließend für sich ganz persönlich, wie man mit diesen Perlen den eigenen spirituellen Weg finden kann. Sie können zu jeder Zeit in die Betrachtungen einsteigen, da jede Perle mehrfach erläutert wird. In den Pausen bietet sich darüber hinaus Gelegenheit zum Austausch. Den Abschluss bildet das Abendgebet mit den Perlen des Glaubens.

Bild: www.meinolfwacker.de

Messcafé in St. Peter und Paul



Herzliche Einladung an alle Gottesdienstbesucher nach der Sonntagsmesse am 6. Oktober bei einer Tasse Kaffee zu verweilen, um miteinander ins Gespräch zu kommen und neue Kontakte zu knüpfen. Wir treffen uns dafür im Querschiff (Marktseite).

Bild: [factum.adp in: Pfarrbriefservice.de](http://factum.adp.in: Pfarrbriefservice.de)

Heimbacher Bruderschaft

Die Heimbacher Bruderschaft Hastenrath-Nothberg weist auf folgende Termine in diesem Jahr hin:

Zur Jahresversammlung 2024 mit anschließendem gemütlichem Beisammensein laden wir alle Mitglieder herzlich am Freitag, 25. Oktober, 19:30 Uhr, in das Pfarrheim St. Wendelinus, Hastenrath, ein. Die formale Einladung mit Tagesordnung wird zeitgerecht veröffentlicht bzw. zugeschickt.

Am Samstag, 9. November, planen wir am Nachmittag einen Ausflug zum Aachener Dom. Im Dom sind verschiedene Führungen vorgesehen. Im Anschluss ist ein gemeinsames Abendessen in einer gemütlichen Aachener Lokalität geplant. Die Anreise soll individuell bzw. mit öffentlichen Verkehrsmitteln erfolgen. Zur weiteren Planung bitten wir alle Interessierten um eine kurze Rückmeldung per E-Mail an Heimbacher.Bruderschaft.1804@gmail.com.

Heimbacher Bruderschaft Hastenrath-Nothberg, Renate Velden und Peter Stommel

Rosenkranzandachten in der Röher Kirche



Ist der Rosenkranz noch aktuell?

Der Rosenkranz ist ein zeitloses Gebet, das uns durch die Hand der Mutter Maria auf den Weg zu ihrem Sohn Jesus Christus führt. Im Zentrum des Rosenkranzgebets steht Jesus, aber auch unser eigenes Leben findet darin seinen Platz.

Wir bringen alles vor Gott: unsere Freuden und Sorgen, unsere Wünsche und unseren Dank. Wir schließen alle Menschen ein, die uns am Herzen liegen. So wird der Rosenkranz zu einem Gebet des Vertrauens, in dem wir Gott unser ganzes Leben anvertrauen können.

In einer Welt, die oft von Konflikten und Unsicherheit geprägt ist, kann der Rosenkranz zu einer Quelle der Hoffnung und des Friedens werden. Indem wir dieses Gebet pflegen, öffnen wir uns für den Frieden, den Gott uns schenken will, und setzen ein Zeichen der Solidarität und Verbundenheit. So laden wir herzlich dazu ein, gemeinsam den Rosenkranz zu beten und für Hoffnung und Frieden einzutreten. Der Rosenkranz bleibt somit nicht nur ein aktuelles, sondern ein dringend notwendiges Gebet, um inmitten von Unruhe einen Ort des Friedens zu finden.

Die Andachten finden ab 9. Oktober immer mittwochs um 19:00 Uhr in der Röher Kirche statt.

Bild: <http://www.pfg-geeste.de>

Mitmachkonzert am 1. Advent

Auch in diesem Jahr freuen wir uns wieder auf unser traditionelles Mitmachkonzert. Beteiligen Sie sich gerne im Projektchor oder mit Ihrem Musikinstrument, egal ob Anfänger oder Profi. Die Mischung und die Gemeinschaft machen den Reiz dieser Veranstaltung aus.

Infos gibt es ab sofort im Pfarrbüro, Noten ab Montag, 21. Oktober:

Bei unserem Kirchenmusiker Herrn Prinz: Kirchenmusiker.Eschweiler@email.de oder bei dem Feuerwehr Orchester, das uns auch in diesem Jahr wieder unterstützt:
Mitmachkonzert@feuerwehr-orchester.de

Trauen Sie sich!

Herzliche Grüße

Achim Prinz, Kirchenmusiker an St. Peter und Paul



Sammlung für die Eschweiler Tafel

Auch in diesem Jahr wollen wir mit einer großen und gemeinsamen Spendenaktion die Eschweiler Tafel unterstützen, denn leider hat sich an der Versorgungssituation der Eschweiler Tafel nichts verändert. Der Zulauf ist immer noch sehr hoch und die Spenden nicht ausreichend. Die Tafeln haben nach wie vor erhebliche Probleme, die gesteigerten Kundenzahlen mit einem genügenden Lebensmittelangebot zu versorgen. Die Armut wächst. Selbst Lebensmittel werden für immer mehr Menschen unerschwinglich. Deutlich sichtbar wird dies vor den Türen unserer Eschweiler Tafel. Dort stehen die Menschen in langen Schlangen. Die Eschweiler Tafel steht an der Belastungsgrenze. Sie bekommt leider auch immer weniger Lebensmittelspenden als üblich.

Deswegen wollen wir als katholische Kirche in Eschweiler mit einer Lebensmittelspenden-Aktion die Eschweiler Tafel und ihre ehrenamtlichen Helferinnen und Helfer in ihrer so wichtigen Arbeit unterstützen. In der Zeit von Samstag, 5. bis einschließlich Sonntag, 13. Oktober, sammeln wir für die Eschweiler Tafel.

Sie können gerne Ihre Spende nach den Gottesdiensten abgeben, in den Pfarrbüros oder anderen Sammelstellen zu den angegebenen Zeiten. Bitte beachten Sie dazu entsprechende Auskünfte, Veröffentlichungen und Vermeldungen. An der Spendenaktion beteiligen sich auch viele der Kitas in kirchlicher Trägerschaft (pro-futura, SKF und Caritas).

Folgende haltbare Lebensmittel werden benötigt: Reis, Nudeln, Mehl, Zucker, Margarine, Butter, Salz, H- Milch, Dosen (Erbsen mit Möhren, Brechbohnen, Erbsen, Mais, Dicke Bohnen usw.), Dosen Fisch, (z.B. Thunfisch), Pilze in Dosen, Hartwurst (z.B. Salami), Bockwurst in Glas oder Dose. Brot, Schwarzbrot, Kaffee.

Wir wären sehr dankbar, wenn Sie durch Ihre Spende unsere Aktion unterstützen und wir so gemeinsam die Eschweiler Tafel unterstützen können, damit sie ihre so wichtige Arbeit in der Hilfe und Unterstützung bedürftiger Menschen weiterführen kann.

Vielen Dank.



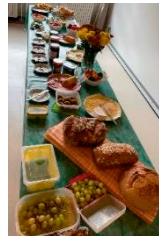
Familien und Kinder

Erntedankfest in St. Antonius, Röhe



Am Sonntag, 6. Oktober, feiern wir in der Röher Kirche um 10:30 Uhr das Erntedankfest mit einem Familiengottesdienst. Es können gerne Erntegaben zur Segnung mitgebracht werden. Anschließend laden wir herzlich zum gemeinsamen Brunch im Pfarrheim ein.

Wer etwas zum Buffet beisteuern möchte (z.B. Kuchen, Aufstrich, Salat, Quiche o.ä.), kann sich gerne zur besseren Planung im Pfarrbüro bei Luzia Oellig unter 02403 22521 oder pfarre.antonius@eschweiler-kirche.de melden.



Neuigkeiten aus der Eschi Kinder und Familienkirche

Eschi ist wieder da!



Nach monatelanger Abwesenheit ist Eschi seit dem 20. September – passend zum Weltkindertag – wieder in die Kinder und Familienkirche zurückgekehrt.

Jetzt kann er wieder besucht werden, um zu entdecken, was er Neues zu erzählen hat.

Dazu gibt es in der Eschi Kinder und Familienkirche in Dürwiß immer wieder neue Bilder zum Anschauen, und es liegen auch immer wieder neue Geschichten von Eschi mit unterschiedlichen Mit-Mach-Angeboten zum Mitnehmen bereit.

Die Geschichten findet man außerdem auf unserer Homepage:

<https://katholisch-eschweiler.de/gemeinden/eschi/geschichten-von-eschi/>

Eschi Ausflug zum Obermerzer Hof in Dürwiß.



Familie Schmitz, die auf dem Hof lebt und arbeitet, lädt alle interessierten Familien am Sonntag, 6. Oktober, 9:30 Uhr zu einem gemeinsamen Erntedank Gottesdienst ein und bietet außerdem ein kleines Programm zum Mitmachen an.

Im Gottesdienst steht das Thema „Teilen“ im Mittelpunkt. Deshalb laden wir Sie ein, aus Ihrem Garten etwas mitzubringen, das Sie in diesem Jahr geerntet haben.

Wie bei der Speisung der 5000 in der Bibel stellen wir unsere Ernte in die Mitte der Gottesdienstgemeinde und jeder kann sich etwas aus dieser Mitte herausnehmen. Zugleich möchten wir diese Veranstaltung nutzen, um Spenden für die Tafel zu sammeln, die wir als katholische Kirche einmal im Jahr mit Lebensmittelspenden unterstützen. Wenn Sie sich daran beteiligen möchten, bitten wir um haltbare Grundnahrungsmittel. Wir teilen miteinander das, was Gott uns geschenkt hat.

Wir freuen uns, wenn wir viele Familien zu unserem Gottesdienst auf dem Hof begrüßen dürfen, und hoffen sehr, dass Eschi durch neue und ganz unterschiedliche Aktionen wieder mehr bekannt wird.

Vielleicht sind Sie auch interessiert, im Eschi Team mitzuarbeiten und eigene Ideen mit einzubringen, damit die Eschi – Kinder- und Familienkirche sich weiterentwickeln und so die aktuellen Interessen und Anliegen von Familien besser aufgreifen kann.

Dann sprechen Sie uns gerne an.

Kontakt: Gemeindereferentin Angela Pohl Tel. 02403-5077149 oder per Email an eschi@eschweiler-kirche.de.



Bild: Leonie Herzog

Familienzentrum

Familienzentrum
St. Peter und Paul
Kindergarten St. Theresia

Mit Familien auf dem Weg



Rückblick

Am 1. September wurde das 100-jährige Bestehen des Kindergartens St. Theresia mit einem großen Fest gefeiert.

Begonnen hat das große Fest in der Kirche St. Peter und Paul mit einem Gottesdienst. Dieser war vor allem bunt, denn wir hatten den Regenbogen, ein Zeichen des Miteinanders, als Thema gewählt. Die Kinder sind mit einem langen Regenbogentuch eingezogen und haben zum Friedensgruß Regenbogenfähnchen an die Gemeinde verteilt.

Nach einem Dankwort von Pfarrer Weishaupt an alle ehrenamtlichen und hauptamtlichen Kräfte, die nach den Schwestern fast 50 Jahre diese Kita ermöglicht haben, verlas er ein Grußwort von Herrn Zohren, Geschäftsführer der pro-futura GmbH.



Anschließend haben wir die Gemeinde ins Familienzentrum eingeladen zum Feiern. Dort war ein prächtiges Buffet aufgebaut. Der Förderverein des Familienzentrums hat für die Kinder ein Holzspielhaus als Geschenk übergeben, das in den nächsten Tagen aufgebaut werden wird. Ein weiteres Highlight war die Zauberschule unter unserem Walnussbaum. Die Kinder saßen auf Picknickdecken und haben fleißig mit gezaubert. Zum Abschluss kam der Eiswagen und Groß und Klein durften sich eine Kugel Eis am Wagen abholen. Die Stimmung auf dem Fest war familiär, genau unser Markenzeichen eben.



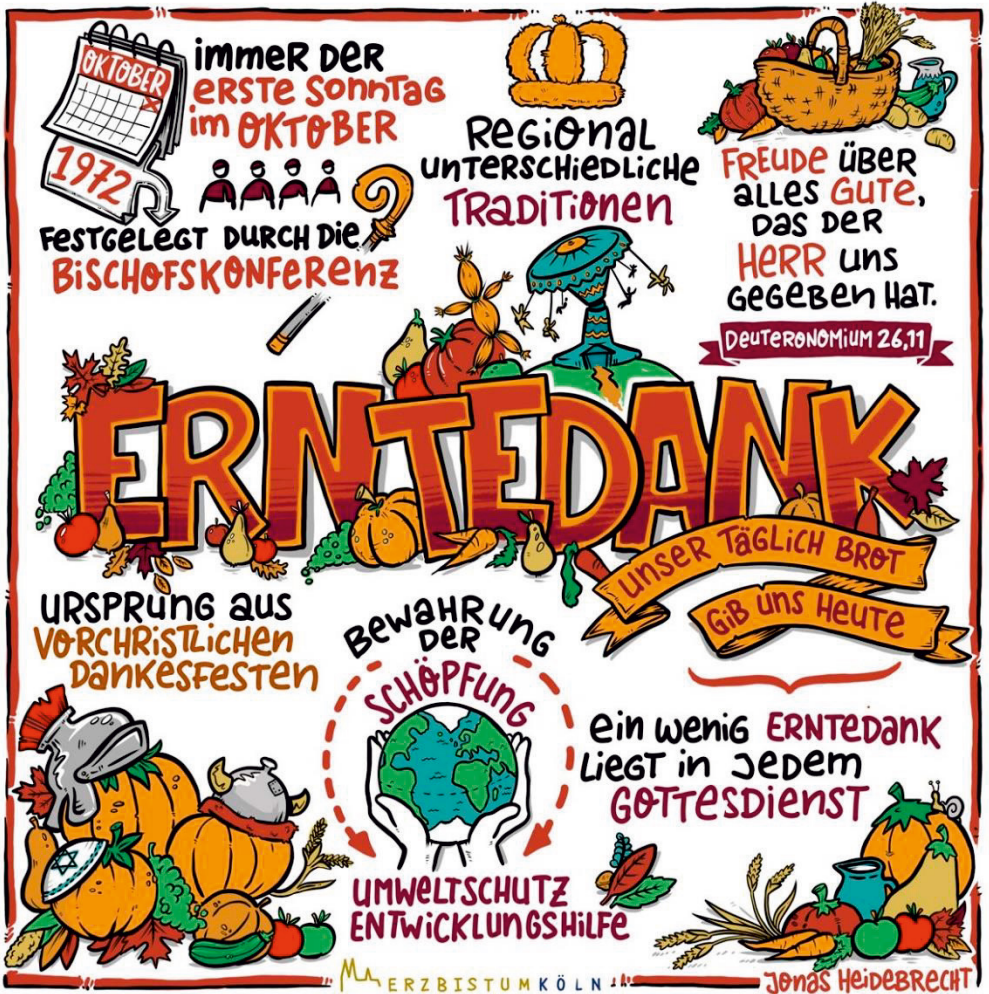
Besichtigungstermin am 10. Oktober

Auch in diesem Monat haben interessierte Familien die Möglichkeit am Donnerstag, 10. Oktober, 10:00 Uhr, das Familienzentrum St. Peter und Paul zu besichtigen. Dazu ist eine vorherige Anmeldung erforderlich.

Sie erreichen uns unter der Nummer 02403-830448.

**pro
futura**

Gemeinnütziger Träger katholischer Tageseinrichtungen
für Kinder der Regionen Aachen-Land und Aachen-Stadt GmbH



Rätsel-Puzzle zu Erntedank

Am Sonntag nach Michaelis, also meistens am ersten Sonntag im Oktober, danken wir Gott in einem Gottesdienst für alle Gaben der Natur. Diese Gaben sind nicht für alle Menschen selbstverständlich. Deshalb spenden wir die Lebensmittel, mit denen der Altar geschmückt worden ist, an bedürftige Menschen in unseren Gemeinden.

In dem Puzzle muss für die Wörter nur noch der passende Platz gefunden werden. Einige Wörter sind schon eingetragen.

Erde Obst Wind Altar Biene Brote Gaben Honig Regen Segen Sonne Arbeit ~~Spende~~
 Gemüse Nahrung Oktober Sonntag Getreide ~~Weinrebe~~ Brauchtum ~~Fu~~ersorge
 Michaelis Erntekranz Feldfrucht Schoepfung ~~Dankbarkeit~~ Gottesdienst Solidaritaet

Das Lösungswort findest du, wenn du die Buchstaben in den blauen Feldern in der richtigen Reihenfolge einträgst.

--	--	--	--	--	--	--	--	--	--

Text und Rätsel: Gaby Golfels in: Pfarrbriefservice.de

The crossword puzzle grid contains the following words:

- Across:**
 - Row 5: D A N K B A R K E I T
 - Row 7: W E I N R E B E
 - Row 9: F U E R S O R G E
 - Row 11: S P E N D E
- Down:**
 - Column 1: (Empty)
 - Column 2: (Empty)
 - Column 3: (Empty)
 - Column 4: (Empty)
 - Column 5: (Empty)
 - Column 6: (Empty)
 - Column 7: (Empty)
 - Column 8: (Empty)
 - Column 9: (Empty)
 - Column 10: (Empty)
 - Column 11: (Empty)
 - Column 12: (Empty)
 - Column 13: (Empty)
 - Column 14: (Empty)
 - Column 15: (Empty)
 - Column 16: (Empty)
 - Column 17: (Empty)
 - Column 18: (Empty)
 - Column 19: (Empty)
 - Column 20: (Empty)
 - Column 21: (Empty)
 - Column 22: (Empty)
 - Column 23: (Empty)
 - Column 24: (Empty)
 - Column 25: (Empty)
 - Column 26: (Empty)
 - Column 27: (Empty)
 - Column 28: (Empty)
 - Column 29: (Empty)
 - Column 30: (Empty)
 - Column 31: (Empty)
 - Column 32: (Empty)
 - Column 33: (Empty)
 - Column 34: (Empty)
 - Column 35: (Empty)
 - Column 36: (Empty)
 - Column 37: (Empty)
 - Column 38: (Empty)
 - Column 39: (Empty)
 - Column 40: (Empty)
 - Column 41: (Empty)
 - Column 42: (Empty)
 - Column 43: (Empty)
 - Column 44: (Empty)
 - Column 45: (Empty)
 - Column 46: (Empty)
 - Column 47: (Empty)
 - Column 48: (Empty)
 - Column 49: (Empty)
 - Column 50: (Empty)
 - Column 51: (Empty)
 - Column 52: (Empty)
 - Column 53: (Empty)
 - Column 54: (Empty)
 - Column 55: (Empty)
 - Column 56: (Empty)
 - Column 57: (Empty)
 - Column 58: (Empty)
 - Column 59: (Empty)
 - Column 60: (Empty)
 - Column 61: (Empty)
 - Column 62: (Empty)
 - Column 63: (Empty)
 - Column 64: (Empty)
 - Column 65: (Empty)
 - Column 66: (Empty)
 - Column 67: (Empty)
 - Column 68: (Empty)
 - Column 69: (Empty)
 - Column 70: (Empty)
 - Column 71: (Empty)
 - Column 72: (Empty)
 - Column 73: (Empty)
 - Column 74: (Empty)
 - Column 75: (Empty)
 - Column 76: (Empty)
 - Column 77: (Empty)
 - Column 78: (Empty)
 - Column 79: (Empty)
 - Column 80: (Empty)
 - Column 81: (Empty)
 - Column 82: (Empty)
 - Column 83: (Empty)
 - Column 84: (Empty)
 - Column 85: (Empty)
 - Column 86: (Empty)
 - Column 87: (Empty)
 - Column 88: (Empty)
 - Column 89: (Empty)
 - Column 90: (Empty)
 - Column 91: (Empty)
 - Column 92: (Empty)
 - Column 93: (Empty)
 - Column 94: (Empty)
 - Column 95: (Empty)
 - Column 96: (Empty)
 - Column 97: (Empty)
 - Column 98: (Empty)
 - Column 99: (Empty)
 - Column 100: (Empty)

Blue squares are located at the following grid coordinates (row, column): (5, 11), (6, 12), (7, 13), (9, 14), (11, 15), (11, 21), (11, 27), (11, 33), (11, 39), (11, 45), (11, 51), (11, 57), (11, 63), (11, 69), (11, 75), (11, 81), (11, 87), (11, 93), (11, 99), (11, 105), (11, 111), (11, 117), (11, 123), (11, 129), (11, 135), (11, 141), (11, 147), (11, 153), (11, 159), (11, 165), (11, 171), (11, 177), (11, 183), (11, 189), (11, 195), (11, 201), (11, 207), (11, 213), (11, 219), (11, 225), (11, 231), (11, 237), (11, 243), (11, 249), (11, 255), (11, 261), (11, 267), (11, 273), (11, 279), (11, 285), (11, 291), (11, 297), (11, 303), (11, 309), (11, 315), (11, 321), (11, 327), (11, 333), (11, 339), (11, 345), (11, 351), (11, 357), (11, 363), (11, 369), (11, 375), (11, 381), (11, 387), (11, 393), (11, 399), (11, 405), (11, 411), (11, 417), (11, 423), (11, 429), (11, 435), (11, 441), (11, 447), (11, 453), (11, 459), (11, 465), (11, 471), (11, 477), (11, 483), (11, 489), (11, 495), (11, 501), (11, 507), (11, 513), (11, 519), (11, 525), (11, 531), (11, 537), (11, 543), (11, 549), (11, 555), (11, 561), (11, 567), (11, 573), (11, 579), (11, 585), (11, 591), (11, 597), (11, 603), (11, 609), (11, 615), (11, 621), (11, 627), (11, 633), (11, 639), (11, 645), (11, 651), (11, 657), (11, 663), (11, 669), (11, 675), (11, 681), (11, 687), (11, 693), (11, 699), (11, 705), (11, 711), (11, 717), (11, 723), (11, 729), (11, 735), (11, 741), (11, 747), (11, 753), (11, 759), (11, 765), (11, 771), (11, 777), (11, 783), (11, 789), (11, 795), (11, 801), (11, 807), (11, 813), (11, 819), (11, 825), (11, 831), (11, 837), (11, 843), (11, 849), (11, 855), (11, 861), (11, 867), (11, 873), (11, 879), (11, 885), (11, 891), (11, 897), (11, 903), (11, 909), (11, 915), (11, 921), (11, 927), (11, 933), (11, 939), (11, 945), (11, 951), (11, 957), (11, 963), (11, 969), (11, 975), (11, 981), (11, 987), (11, 993), (11, 999).

Senioren

Senioren St. Peter und Paul



Bild: Karen Leuchter

Am Mittwoch, 2. Oktober, sind die Senioren aus St. Peter und Paul ab 15:00 Uhr wieder zum großen Senioren-Nachmittag im Kinder- und Jugendzentrum eingeladen.

Nach Kaffee und Kuchen begrüßen wir einen ganz besonderen Gast Pfarrer Christoph Graaff wird uns mit schönen Bildern und Worten über die Lourdes Wallfahrt im Juni 2024 berichten. Als langjähriger Lourdes Pilger und Begleiter vieler Wallfahrten, verfügt er über Insider Wissen und hat viele interessante Geschichten zu erzählen.

Alle sind herzlich eingeladen!
Im Namen des Teams
Karen Leuchter

Filmnachmittag beim Seniorennachmittag Röher Kreis

Der Röher Kreis lädt alle Senioren am Donnerstag, 17. Oktober, ab 15:30 Uhr zu einem Seniorennachmittag mit Kaffee und Kuchen ins Pfarrheim Aachener Straße 189 ein.

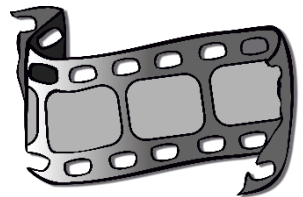
Wir sehen den Schweizer Spielfilm:

Die Herbstzeitlosen

aus dem Jahr 2006. Eine lebensbejahende Tragikomödie, warmherzig und zum Schmunzeln, ein charmantes Plädoyer für Würde und Lebensfreude im Alter. Der Film war mit fast 600.000 Besuchern sehr erfolgreich und rangiert an zweiter Stelle der Bestenliste des Schweizer Kinos.

Johannes Hohenschue

Bild von Clker-Free-Vector-Images auf Pixabay



Ausblick auf den November

Besinnungstag für Ehrenamtliche

Am Samstag, 23. November, findet in der Bischöflichen Liebfrauenschule von 10:00 Uhr bis 16:00 Uhr ein Besinnungstag für alle Interessierten statt. Er steht unter dem Thema „Leben aus der Kraft der Hoffnung“ und wird begleitet von Sr. Martina.

Nähere Informationen finden Sie in der nächsten Ausgabe des Pfarrbriefes und jetzt schon auf der Homepage „katholisch-eschweiler.de“.

Bitte bei Interesse den Termin schon mal vormerken.

Koordinierungskreis St. Peter und Paul

Der Koordinierungskreis St. Peter und Paul trifft sich am Dienstag, 5. November um 19:00 Uhr im großen Konferenzraum des Pfarrhauses. Ein interessanter Abend für alle, denen unsere Gemeinde am Herzen liegt. Sie können Anliegen oder Pläne besprechen, Netzwerke knüpfen und viele Neuigkeiten und Termine rund um unsere Gemeinde erfahren.

Herzliche Einladung im Namen des Teams

Gabi Ziemons, Harald Suermann, Johannes Artz und Karen Leuchter

Adventkonzert des Kammerchors Cantabile

Auch in diesem Jahr soll die Tradition eines Adventskonzertes in St. Peter und Paul weiter fortgeführt werden. Die Vorbereitungen und Proben des Kammerchors Cantabile sind im vollen Gange. Der Termin des Konzertes wird in der nächsten Ausgabe des Pfarrbriefes bekanntgegeben.

Der Kammerchor Cantabile freut sich auch in diesem Jahr auf viele Zuhörer.

Solidarität mit Christinnen und Christen in Melanesien

Unter dem Leitmotiv „Meine Hoffnung, sie gilt dir“ lenkt missio dieses Jahr im Monat der Weltmission den Blick auf die pazifische Inselwelt Melanesiens, nordöstlich von Australien. Eine Region, in der die Menschen die Folgen des Klimawandels deutlich spüren. Steigende Meeresspiegel lassen Küsten erodieren. Die eigene Heimat droht zu versinken. Salzwasser dringt ins Landesinnere, zerstört Nutzpflanzen und Trinkwasservorräte. In der Aktion zeigt missio, wie sich vor allem Frauen für eine Zukunft auf den Inseln engagieren und welche Rolle die Kirche dabei spielt.

Das Aktionsplakat entstand in Papua-Neuguinea und zeigt Helen Hakena am Strand vor ihrem Haus. Die toten Bäume zeugen davon, dass hier einmal festes Land war. Sie steht auf dem Grundstück des Hauses ihres Sohnes, das schon vom Meer verschlungen wurde. Die Aktivistin und Präsidentin der katholischen Frauengemeinschaft von Bougainville hat während des Bürgerkriegs Furchtbares erlebt und doch nie aufgegeben. „Nichts wünsche ich mir mehr, als dass in den Häusern Frieden herrscht und dass die Männer die Frauen Ozeaniens respektieren“, sagt sie. „Wir können diese Probleme überwinden, indem wir solidarisch zusammenarbeiten“. Was ist der Sonntag der Weltmission?

Die Hälfte der weltweit rund 2.500 Diözesen der katholischen Kirche befindet sich in Regionen, die zu den ärmsten der Welt gehören. Kirchliche Arbeit ist hier nur dank der Solidarität der Katholiken weltweit möglich. Mit Ihrer Spende zum Sonntag der Weltmission stärken Sie ein weltweites Netzwerk, das wirksame und nachhaltige Hilfe ermöglicht, wo sie am nötigsten ist. In Deutschland findet die Kollekte am Sonntag, den 27. Oktober, statt.

MEINE HOFFNUNG, SIE GILT DIR

Ps 39,8

SONNTAG DER
WELTMISSION
27. OKT.
2024



JETZT
HELFFEN



MISSIO-HILFT.DE/WMS-SPENDE

missio+

glauben. leben. geben.

Termine der Kolpingfamilie

Termine der Kolpingsfamilie

Ü-60 Gruppe und jünger

September/Oktober Pilze sammeln mit Rebecca, Martin und Alexander bei Interesse bei Rebecca melden – max. 5 Personen
Tel. 02403-35100

Ü-60 Gruppe und jünger

Hinweis auf Veranstaltungen des Eifelvereins Eschweiler

Mittwoch, 2. Oktober „Gesundheitswanderung im Eschweiler Stadtwald“
Start: 9:30 Uhr Parkplatz Ecke Wilhelminenstraße/Am Kitzberg

Sonntag, 6. Oktober „Indian Summer auf dem Kermeter“
Treffpunkt: 10:00 Uhr Parkplatz Jahnstraße

Sonntag, 06. Oktober **Ü-60 Gruppe und jünger**
Besuch des Erntedankzuges in Mützenich/Eifel
Abfahrt: 12:45 Uhr Parkplatz am Arbeitsamt (Bushof)
Anmeldung bis zum 27. September bei Herbert Engels
Tel. 02403-921859 oder E-Mail: he-kpf-eschweiler@web.de
Die Teilnehmerzahl ist auf 20 Personen begrenzt.

Dienstag, 8. Oktober **Vorstandsitzung** 19:00 Uhr Hotel Flatten

Dienstag, 29. Oktober **Ü-60 Gruppe und jünger**
Erste Hilfe Info-Veranstaltung (kein Kurs) in den Räumen des DRK, Nothberger Str. 60, 15:00 Uhr bis 17:00 Uhr
max. 20 Personen, kostenfrei für Mitglieder
Gäste: 5,00 € (zu zahlen bei Herbert Engels)

Sammlung des Elisabethvereins

Die Sammlung des Elisabethvereins findet am Sonntag, 13. Oktober, nach der Heiligen Messe in St. Peter und Paul statt.

Sammlung für St. Martin

Im Gebiet des Gemeindezentrums St. Antonius, Röhe, sind im Oktober wieder die Vereine unterwegs zur Haussammlung. Mit dem gesammelten Geld wird der traditionelle St. Martinszug in Röhe am 11. November mit anschließender Brezelverteilung unterstützt.